

# ANNEXES

DIAGNOSTIC

CLÉ DE LECTURE 5  
UN TERRITOIRE «ACTIF»  
ET DES SAVOIR-FAIRE  
LOCAUX

Approuvé le

*Le diagnostic, socle du travail des élus a été réalisé en 2018/2019. Cette analyse rétrospective a été réalisée d'après les dernières données disponibles alors. Il faut noter à ce propos que les données du recensement quinquennal de l'INSEE, utilisées tout au long de ce diagnostic, sont désignées par l'année N-3 de leur date de parution (ex : le millésime 2015 a été diffusé en réalité en 2018).*

*L'observation des évolutions ultérieures à ce diagnostic, notamment celles liées à la crise sanitaire covid19, a conforté les conclusions de ce diagnostic.*



**Xaintrie**  
Vallée de la Dordogne  
Communauté de Communes

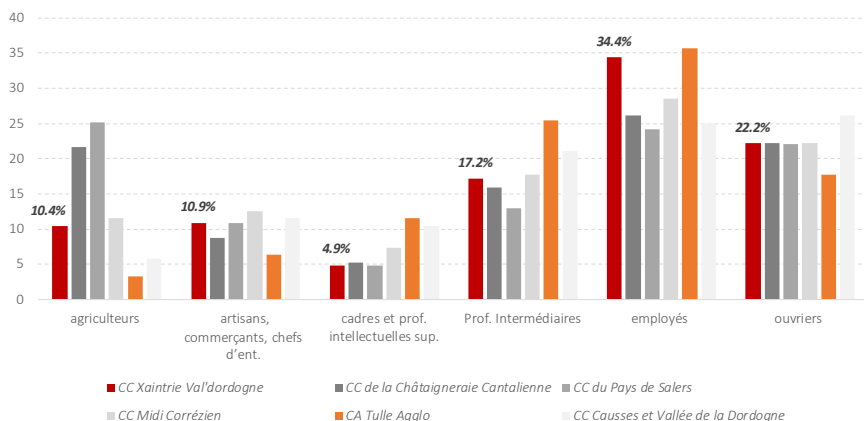


## Un nombre d'emplois inférieur à celui des actifs

Xaintrie Val'Dordogne dispose d'un **tissu économique varié**, qui contribue au maintien d'un nombre d'emplois non négligeable pour le territoire. Cependant, les 3727 emplois recensés en 2015 restent inférieurs au nombre d'actifs occupés (4231), avec un taux de concentration d'emploi de 88% poussant une partie des habitants du territoire à **travailler à l'extérieur**.

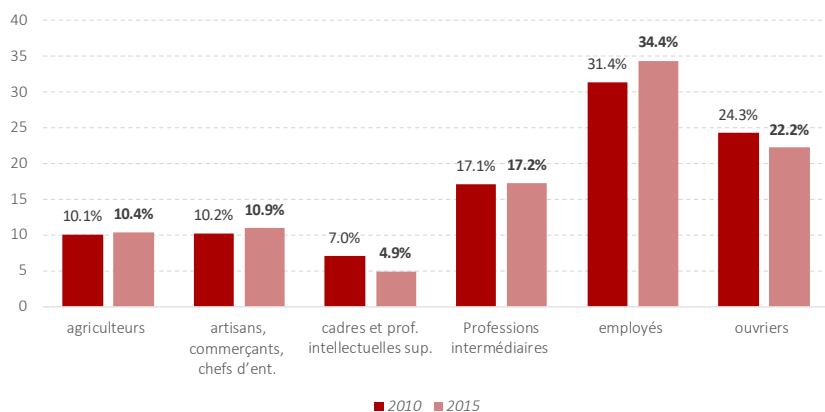
La population active se caractérise en 2015 par une surreprésentation des catégories socio-professionnelles (CSP) **employés** (34%) dont la part augmente depuis 2010 et **ouvriers** (22%) en léger recul. La part des **agriculteurs**, stable, avoisine les 10%. Ces derniers sont davantage représentés à l'échelle de l'EPCI comparé à la moyenne départementale puisque cette CSP ne dépasse pas les 4% à l'échelle de la population active de la Corrèze. Même constat concernant les **artisans, commerçants et chefs d'entreprise**. Les **professions intermédiaires** se maintiennent à hauteur de 17%. Leur présence, non négligeable sur le territoire, illustre les **liens en matière d'emploi** qu'entretient Xaintrie Val'Dordogne avec les **bassins d'emplois** des agglomérations voisines, notamment tulliste.

Le nombre d'actifs ayant un emploi par catégories socio-professionnelles est très élevé sur le territoire, un peu plus faible pour les catégories employés et ouvriers, plus exposés aux phénomènes de précarité de l'emploi. Quant au **taux d'activité** des 15 ans et plus, il reste inférieur aux territoires voisins à 46%, illustrant les dynamiques observées à propos de l'augmentation des jeunes retraités sur Xaintrie Val'Dordogne.



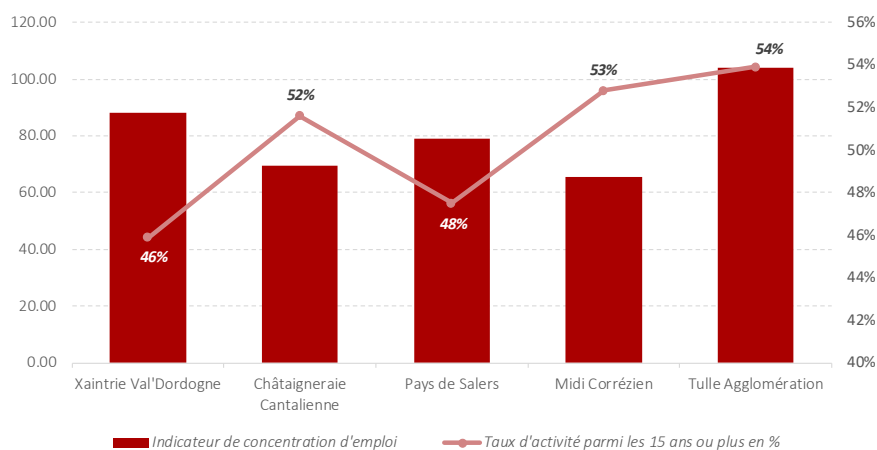
Part des catégories socio-professionnelles selon le nombre d'emplois au lieu de travail en 2015 par territoire

Source: Insee / RP 2015



Évolution des catégories socio-professionnelles entre 2010 et 2015

Source: Insee / RP 2010-2015



Concentration d'emplois et taux d'activité selon le territoire en 2015

Source: Insee / RP 2015



## Des secteurs d'activités variés

Au regard du profil territorial de Xaintrie Val'Dordogne, l'analyse de la répartition des entreprises par secteur d'activités marchand n'est pas surprenante. Les activités de « commerce, transport, hébergement et restauration » arrivent en tête et rassemblent près de 31% des entreprises, témoignant d'une **sphère pré-sentielle** importante portée par le tourisme et la vie locale. Suivent les services aux particuliers (21%), et le secteur de l'industrie qui représente 10% des entreprises, témoignant de la présence d'une **activité industrielle** non négligeable dans un contexte territorial particulièrement rural. L'auto-entreprenariat se développe, même si ce type de statut laisse apparaître une fragilité des entreprises créées à long terme.

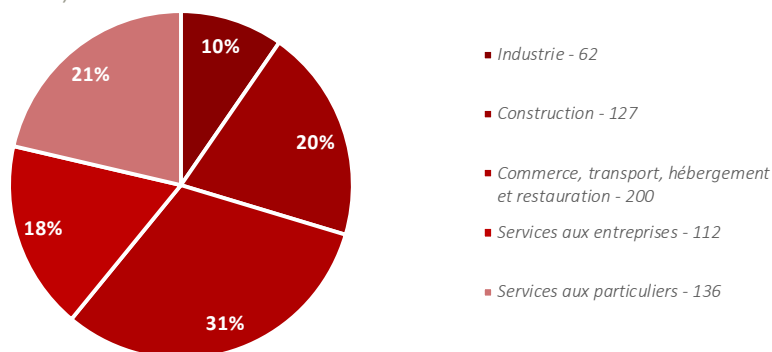
## Une diversité d'activités et de savoir-faire locaux

Le territoire est caractérisé par un **tissu de PME** locales diversifié affichant des spécificités selon les segments d'activité économique. En comparaison aux territoires limitrophes et en analysant les indices de spécialisation, plusieurs **segments économiques** se distinguent :

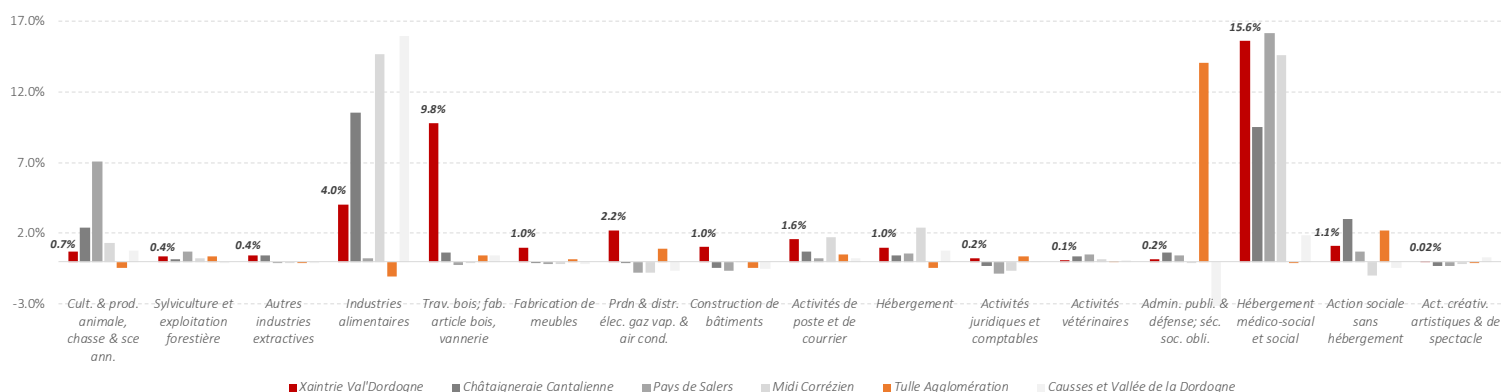
- Hébergement médico-social et social
- Production d'énergie
- Fabrication de meubles
- Travail du bois et fabrication d'objet bois
- Industries alimentaires
- Hébergement
- Culture et production animale

Nombre d'entreprises par secteur d'activités marchands (hors agriculture) sur XVD au 31/12/2016

Source: Insee / Sirene



Spécificités des activités économiques sur XVD, indice de spécialisation selon le segment d'activité économique et comparaison aux territoires voisins, en 2015 - sources: Insee CLAP 2015



Deya - Argentat-sur-Dordogne

Source : blocfer.com



SIBO Meubles - Saint-Chamant

Crédits : Cittànova



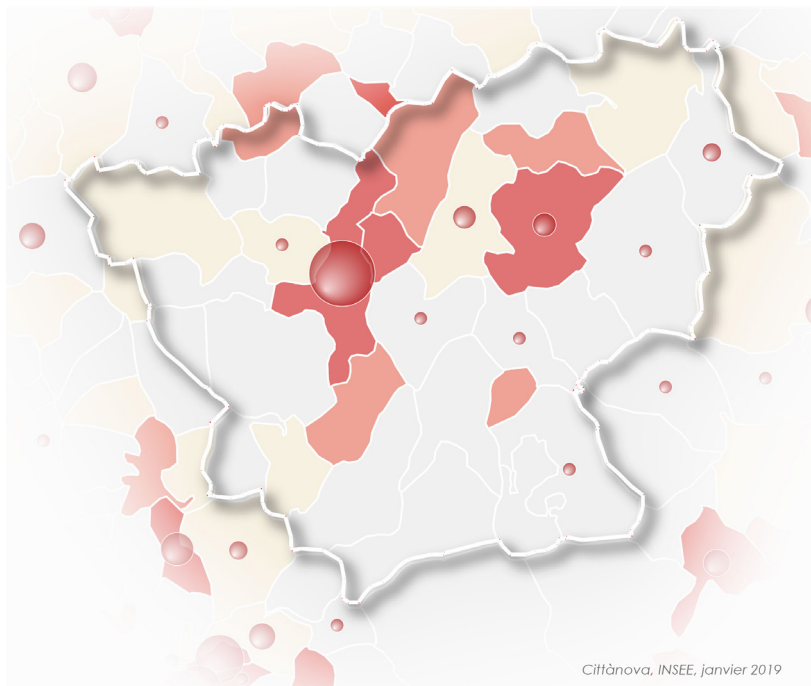
Fabié Pâtisserie - Saint-Julien-aux-Bois

Crédits : Cittànova

## Des activités implantées de façon dispersée sur le territoire

Leur répartition s'inscrit dans des logiques similaires à celle observée pour l'habitat, avec des **localisations ponctuelles** et parfois isolées, sous la forme d'établissements économiques souvent de petite taille, qui représentent tout de même des **employeurs importants** au sein de l'espace rural (Fromagerie Duroux à Rihlac-Xaintrie, Sibou Meuble à Saint-Chamant, Pâtisserie Fabié à Saint-Julien-aux-Bois, Maison du Douglas à Mercoeur, Campings le long de la Dordogne...).

Une **concentration** plus importante des établissements est observée autour d'**Argentat-sur-Dordogne** et **Saint-Privat**, qui s'explique notamment par le caractère plus urbain de ces communes.

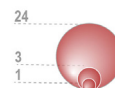


Cittànova, INSEE, janvier 2019

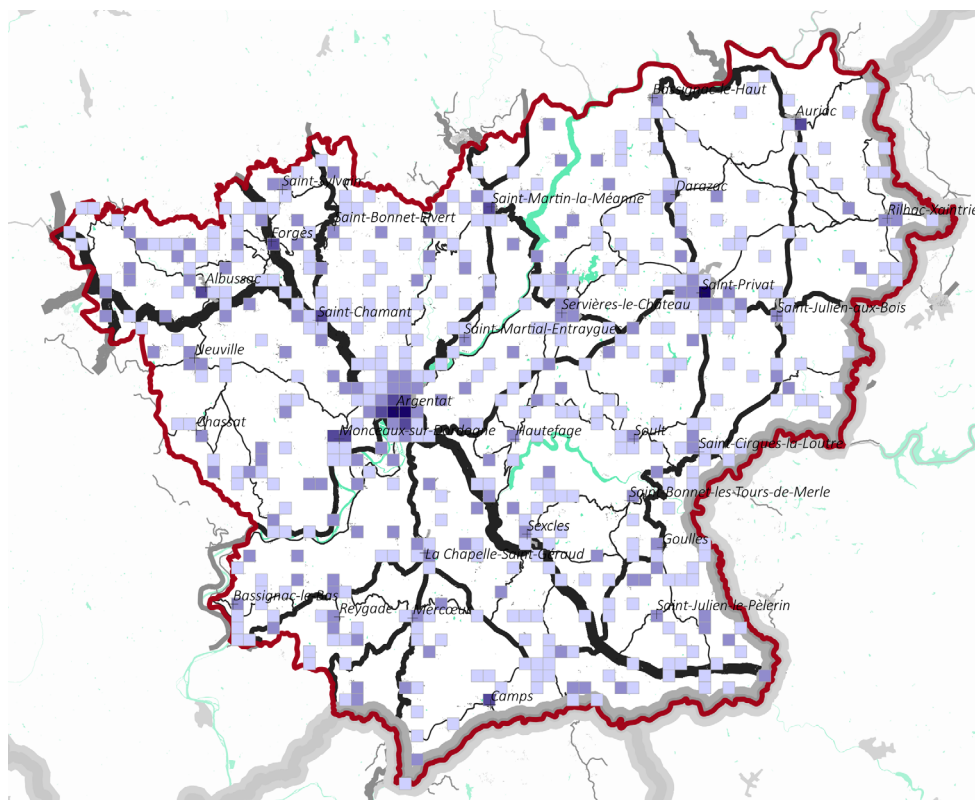
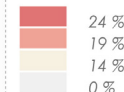
Localisation des établissements et des principaux employeurs sur XVD en 2015

Source: Insee 2015

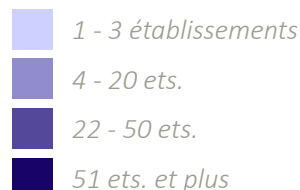
Nombre d'établissements de 10 à 49 salariés en 2015



Part des établissements d'un effectif de 1 à 9 salariés en 2015



Des établissements économiques souvent de petites taille, dont la logique d'implantation éparse est liée à celle de l'habitat  
Source: Insee / Sirene 2015





## Des espaces de production parfois vieillissants

Le territoire dispose d'un **foncier à vocation économique** important issu des documents d'urbanisme actuellement en vigueur. Ces espaces présentent des implantations variées. Certains sont totalement **imbriqués dans l'espace urbain** et au contact d'autres vocations bâties (habitat, équipements...). C'est notamment le cas sur la commune d'Argentat-sur-Dordogne où la proximité entre quartiers pavillonnaires et activités est parfois très forte. Les **entrées de ville** sont également marquées par la présence d'activités économiques, souvent commerciales. De façon **plus diffuse, en périphérie** des centres bourgs et au sein de l'espace rural, le foncier économique est présent aux abords des axes principaux, sur des secteurs reculés et parfois peu visibles. Des **aménage-**

**ments très modestes** concernent ces espaces qui révèlent un caractère vieillissant par l'image véhiculée et l'âge du bâti.

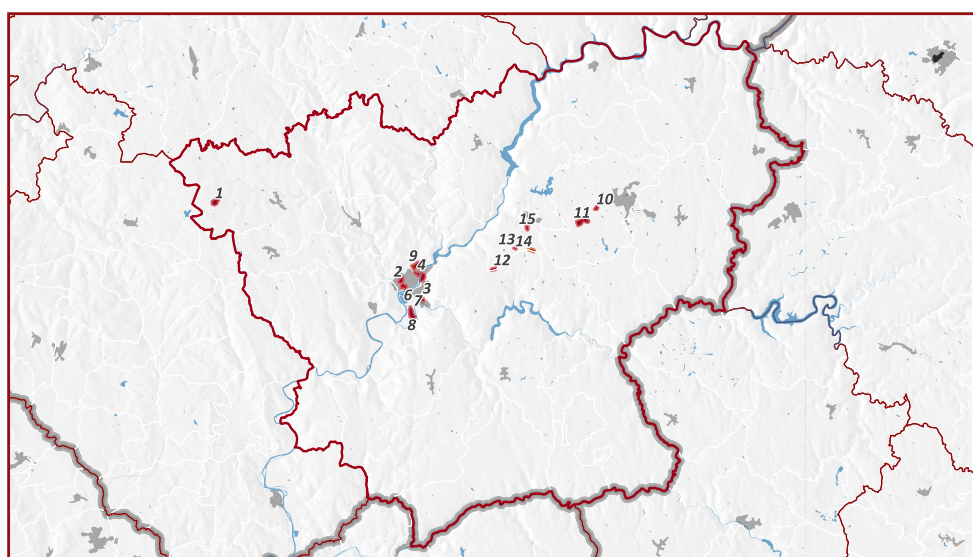
**Deux zones d'activités** sont identifiées sur le territoire relevant d'une compétence intercommunale :

- Zone d'activités de Longour – Argentat-sur-Dordogne
- Zone d'activités de l'Hospital – Argentat sur Dordogne

Environ 1/3 des espaces à vocation économiques offre des **disponibilités foncières**, soit environ **21 Ha** sur les 69 Ha identifiés.

## Des implantations au sein d'un cadre environnemental de qualité

Le cadre paysager et environnemental apparaît également comme **un atout** sur lequel s'appuyer pour encourager le développement économique et séduire les entrepreneurs à investir sur le territoire. Certains secteurs permettent d'observer des implantations de locaux d'activités qui ont su **s'intégrer à l'environnement** de façon qualitative, s'appuyant sur le relief, la topographie, la présence du végétal et des haies. Les documents de planification devront accompagner cette intégration paysagère afin de veiller à la qualité des implantations futures.



Localisation des zones d'activités

■ Zones d'activités

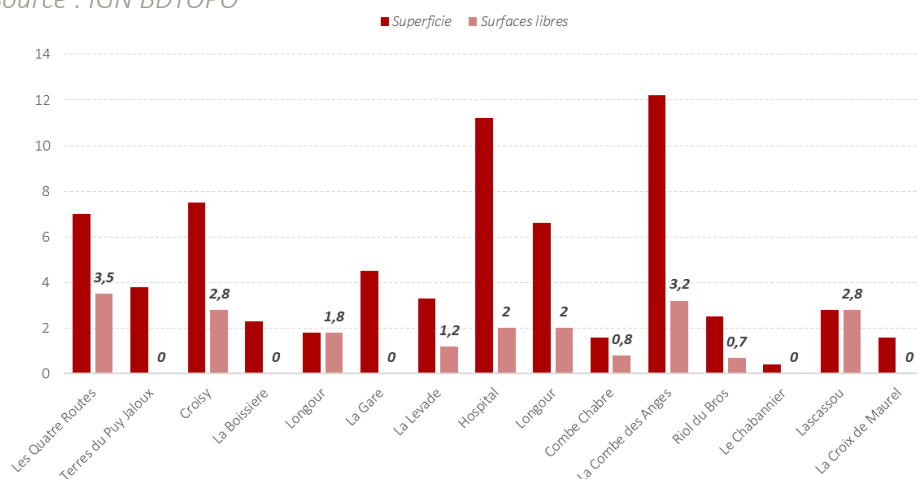
Type de zonage associé

■ AU

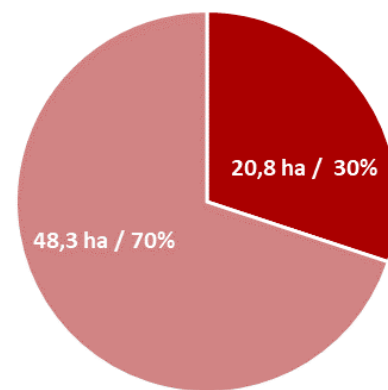
■ U

N°	Nom zone	Commune	Surface ZA	Type de zone
1	Les Quatre Routes	ALBUSSAC	7	U
2	Terres du Puy Jaloux	ARGENTAT	3.8	U
3	Croisy	ARGENTAT	7.5	U
4	La Boissière	ARGENTAT	2.3	U
5	Longour	ARGENTAT	1.8	AU
6	La Gare	ARGENTAT	4.5	U
7	La Levade	ARGENTAT	3.3	U
8	Hospital	ARGENTAT	11.2	U
9	Longour	ARGENTAT	6.6	U
10	Combe Chabre	SAINT-PRIVAT	1.6	U
11	La Combe des Angès	SAINT-PRIVAT	12.2	U
12	Riol du Bros	SERVIERES-LE-CHATEAU	2.5	U
13	Le Chabannier	SERVIERES-LE-CHATEAU	0.4	U
14	Lascassou	SERVIERES-LE-CHATEAU	2.8	AU
15	La Croix de Maurel	SERVIERES-LE-CHATEAU	1.6	U

Source : IGN BDTOP0



Etat des lieux des disponibilités foncières des espaces à vocation économiques



■ Surfaces libres ■ Surfaces occupées



*Le relief et la végétation comme toile de fond des espaces bâtis et des lieux d'activités.  
ZA Hospital - Argentat      Crédits : Cittànova*



*Un cadre environnemental dans lequel s'inscrivent parfois les bâtiments d'activités de façon discrète dans le paysage.  
Usine Sibò Meuble à Saint-Chamant en bord de Souvigne      Crédits : Cittànova*



*Aménagements vieillissants des espaces économiques de Longour (gauche) et de Croizy (droite)  
Crédits : Cittànova*



# Les entrées de villes et l'activité économique

La qualité du traitement des abords de ces axes est importante, car ils assurent la **transition entre l'espace rural et l'espace urbain**, et véhiculent l'image du territoire. Sept entrées de villes sont identifiées sur Argentat-sur-Dordogne. La majeure partie de ces axes sont concernés par la présence d'activités économiques. Leur traitement pose question: *image du territoire, rapport au patrimoine ancien, intégration qualitative à l'environnement...*

Les secteurs d'entrée de ville d'Argentat-sur-Dordogne  
 Crédits : Cittànova

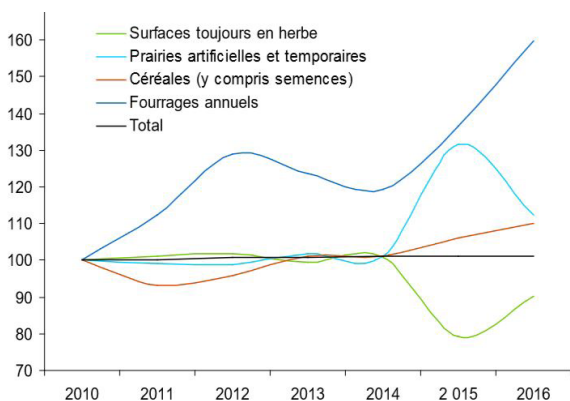
## Les axes identifiés:

- L'axe traversant Nord-ouest / sud-est le long de la RD 1120, et l'offre commerciale spécialisée implantée en entrée d'agglomération
- L'arrivée dans le centre-ville par les faubourgs depuis la RD 2120, et la présence du supermarché Aldi en amont de l'entrée de ville
- De la Xaintrie à la Vallée : l'arrivée sur Argentat par la RD 980 et ses vues panoramiques
- L'entrée sud depuis la vallée et la RD 12 où l'arrivée sur Argentat s'effectue à travers des quartiers pavillonnaires et des espaces commerciaux.
- L'entrée depuis les Hauts Plateaux corrèziens et les Gorges de la Dordogne par la RD 131 et la RD 18



## Une surface agricole utilisée qui se maintient

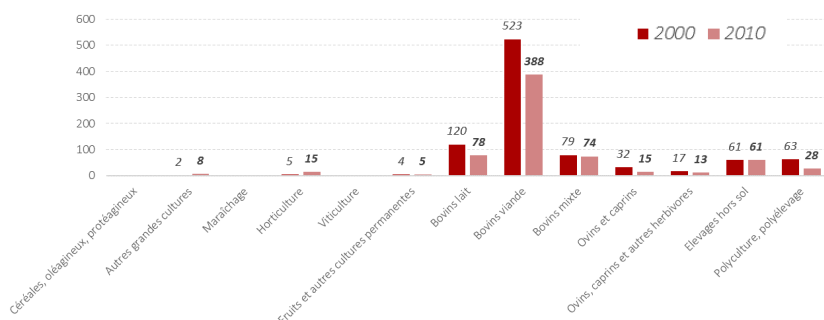
L'espace agricole est un élément important du territoire. A la fois **ressource paysagère et activité économique** historique, agriculture occupe près de 40% de la superficie de Xaintrie Val'Dordogne, et près de 23 000 hectares déclarés à la PAC en 2016. Les données statistiques soulignent le **maintien de la Surface Agricole Utilisée (SAU)** sur le territoire, qui connaît même depuis 2012 une légère progression, notamment des surfaces fourragères céréalières et des prairies temporaires.



Evolution des surfaces déclarées à la PAC entre 2010 et 2016

Source: PAC, base 100

De plus, l'agriculture s'impose plus que jamais comme le **dernier rempart à l'emploi** en milieu rural notamment sur les secteurs du territoire où les activités économiques se font rares. 14% de l'emploi au lieu de travail relève de l'agriculture avec un concentration dans les filières bovines.



Evolution du travail dans les exploitations selon le type de productions entre 2000 et 2010 (en UTA)

Source: Agreste

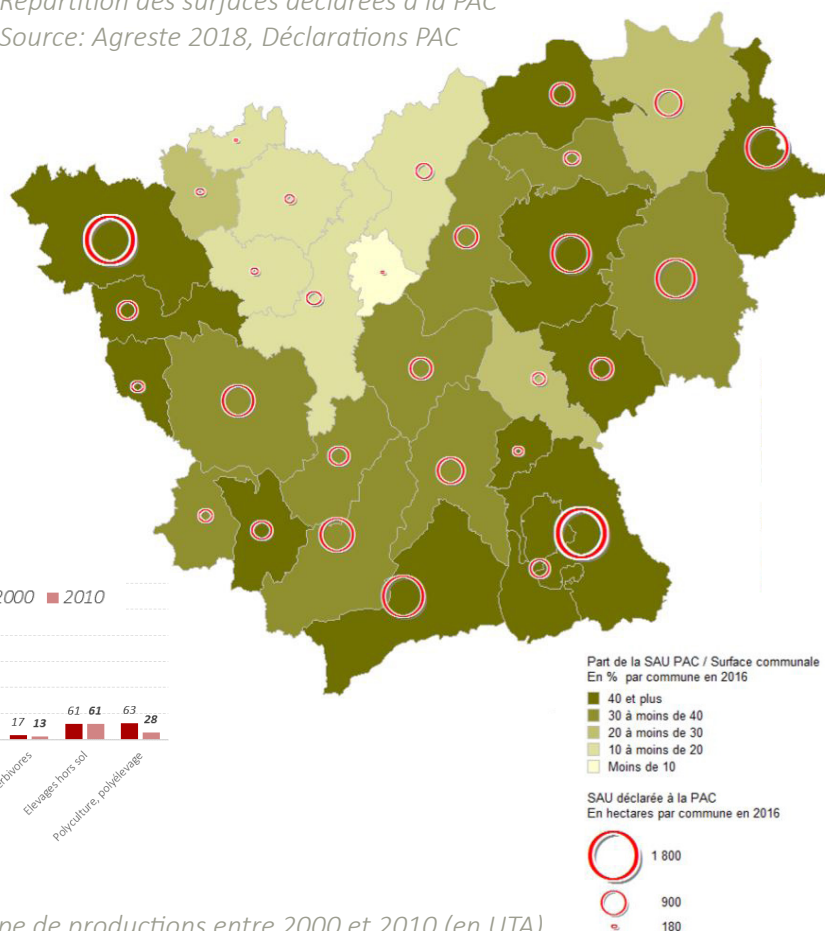
## Des paysages marqués par l'élevage et la dispersion des exploitations

Les paysages du territoire, en dehors des espaces urbains et ceux occupés par le couvert forestier, **sont produits par l'activité agricole**. Cette activité repose essentiellement sur l'élevage. Ainsi, 81% de la production agricole est associée à la l'élevage de ruminants, suivie par l'élevage de granivores (13%). Cette spécialisation notamment sur l'élevage bovins « viande » occupe près de **86% de la surface agricole de Xaintrie Val'Dordogne**. Il s'agit d'élevages majoritairement extensifs, orientés vers la production de brouards et de veaux.

Entre 2010 et 2016, un **recul de l'élevage de bovins « lait »** est observé (-20% entre 2010 et 2016 pour les exploitations et -17% pour le cheptel), malgré le terroir associé à ces productions. La crise nationale de la filière lait a également impacté les producteurs présents sur l'intercommunalité. La Xaintrie est principalement concernée par ce type de productions.

Les **productions orientées veaux** sont davantage présents sur les **hauts-plateaux corréziens**, au nord-ouest du territoire, tandis que quelques élevages de granivores sont localisés sur la frange ouest.

Répartition des surfaces déclarées à la PAC  
Source: Agreste 2018, Déclarations PAC







Elevage de vaches Salers en Xaintrie Blanche, ici sur la commune d'Auriac Crédits : Cittànova

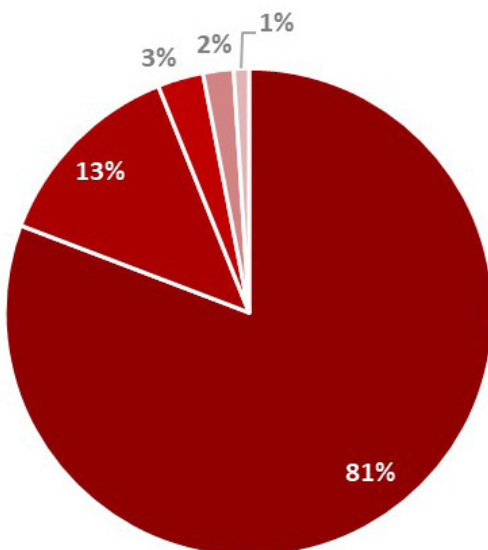


Largees espaces vallonnés de pâturages aux abords d'une exploitation agricole et du bâti ancien isolé sur la commune de Saint-Julien-le-Pélerin, lieu dit La Gane Crédits : Cittànova



Au sein de la campagne, une grande partie des espaces non occupés par la forêt accueille des prairies, support de l'activité agricole locale Crédits : Cittànova

Types de productions agricoles sur XVD en 2016 - source: PAC PBS



- élevage de ruminants
- granivores
- cultures de plein champs / grand cultures
- horticulture
- cultures fruitières

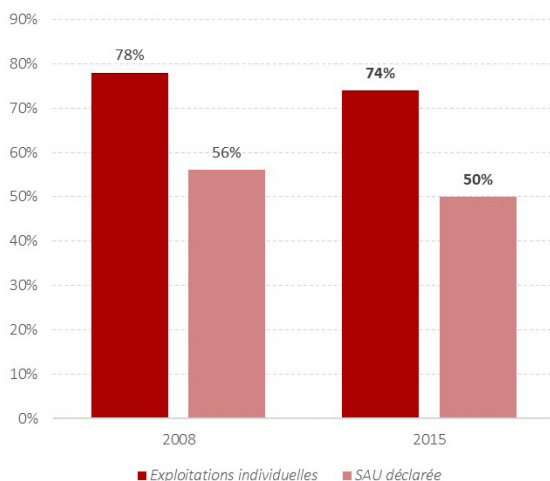
**Elevage  
bovins viande:  
86% de la SAU sur XVD**



## Une diminution du nombre d'exploitations

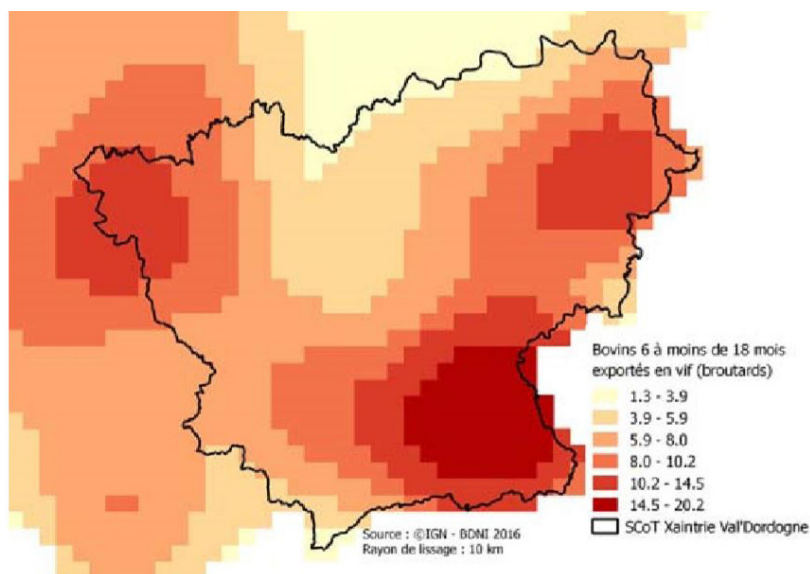
Les tendances récentes montrent une **diminution du nombre d'exploitations agricoles** sur le territoire. Ainsi entre 2008 et 2015, le nombre d'exploitations a diminué de 23% passant de 572 exploitations à 440. Dans le même temps, la **SAU s'est stabilisée**, et connaît même une légère progression de +2%. La taille moyenne des surfaces agricoles par exploitation a tendance à augmenter. Une compensation de la diminution du nombre de chefs d'exploitation s'observe par une **reprise des surfaces exploitées par d'autres agriculteurs**. On assiste à une diminution des exploitations individuelles au profit du développement d'exploitations plus importantes, accompagné d'une évolution des statuts juridiques vers les EARL ou GAEC.

La question de la **succession reste un enjeu** important de même que la transmission et l'installation de jeunes agriculteurs. En 2010, plus d'un agriculteur sur 3 avait plus de 55 ans. Ils détenaient 22% de la SAU. Plus du quart des chefs d'exploitation de plus de 55 ans avait envisagé leur succession. Les perspectives de reprises restent assez pessimistes pour les petites exploitations individuelles. Entre 2011 et 2016, 34 installations de « jeune agriculteur » ont été identifiées.

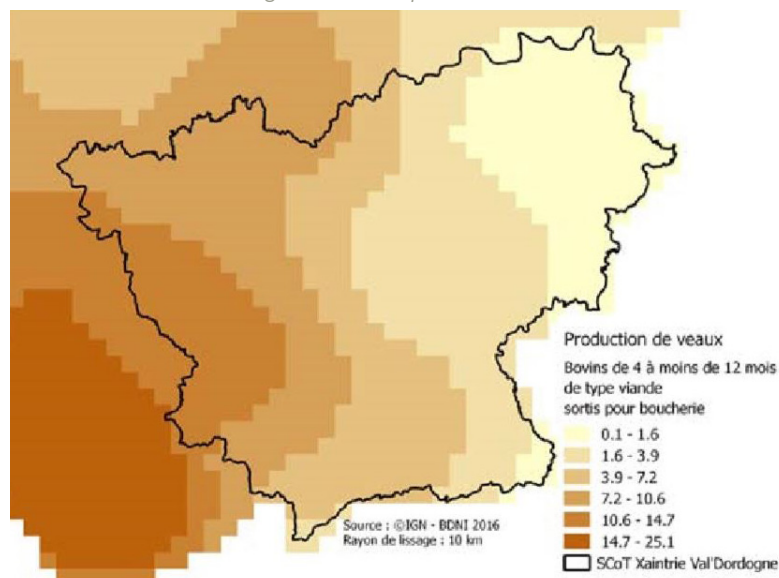


Un recul observé des exploitations individuelles  
Source: déclaration PAC

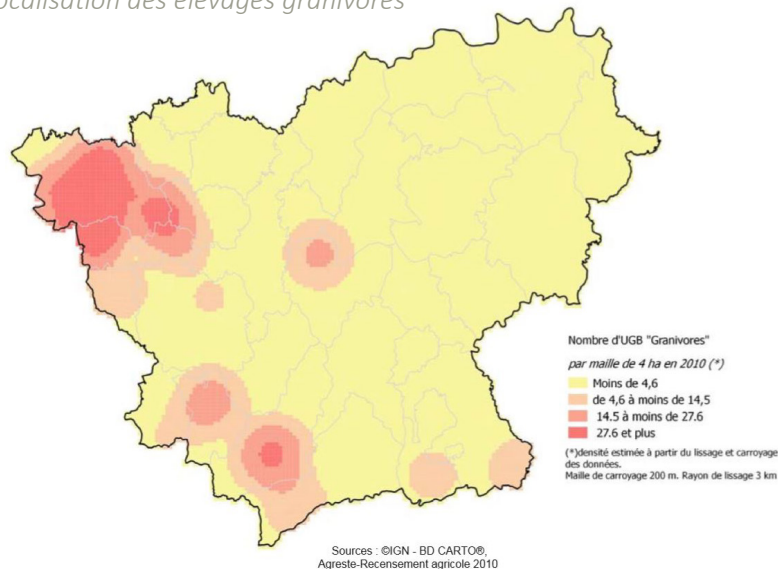
Localisation des élevages bovins spécialisés naisseurs



Localisation des élevages orientés producteurs de veaux



Localisation des élevages granivores

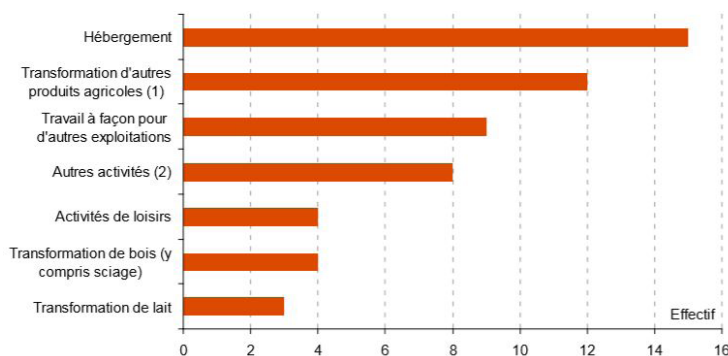




# Une agriculture de qualité qui se diversifie

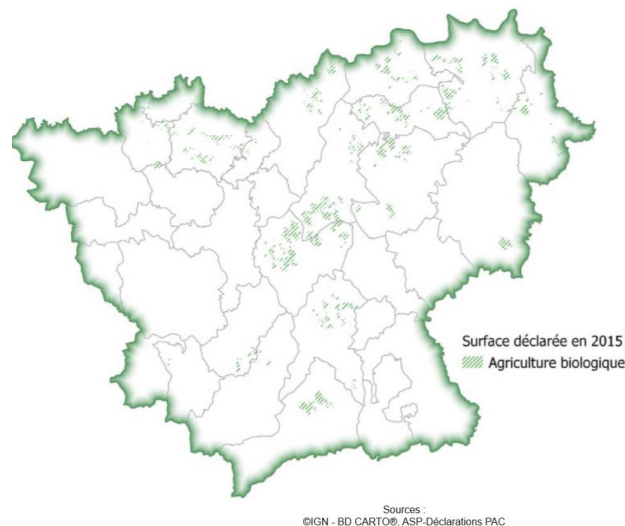
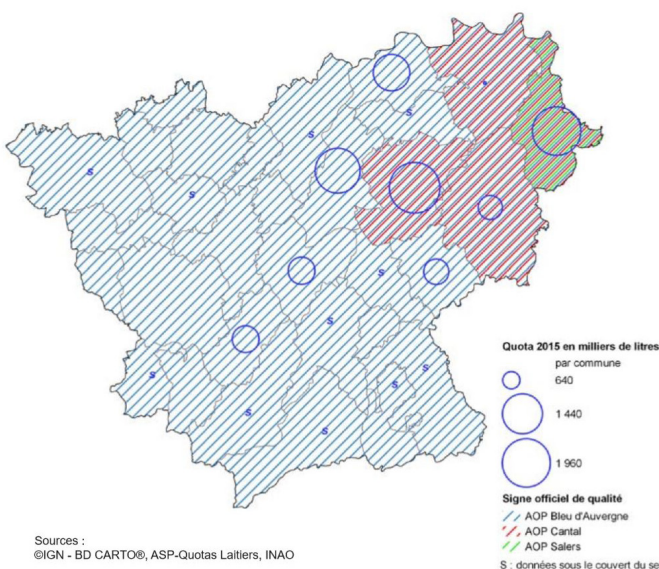
Le territoire bénéficie d'un **terroir remarquable** avec des productions qualitatives et des labels émanant de plusieurs AOP : Bleu d'auvergne, Cantal Salers. Une partie de la production est **transformée, voire commercialisée sur place** (fromagerie, abattoir, boucherie...). L'agriculture biologique commence doucement à se développer, comme en témoigne l'**augmentation des surfaces en bio** depuis une dizaine d'années, représentant 1290 Ha de SAU, dont la moitié a été lancée depuis 2010. Ce type de production concerne essentiellement l'élevage bovin.

Certaines exploitations **diversifient leur activité**. Sur le territoire, la pratique de la vente en circuit court est privilégiée, ainsi que la vente directe à la ferme. Ce phénomène reste tout de même minoritaire puisque seulement 9% des agriculteurs avaient diversifié leur activité en 2010 selon recensement agricole. L'hébergement et la transformation des produits agricoles s'inscrivent également dans ces dynamiques.



(1) Cidre, jus de fruit, produits carnés, alcools hors vin ; (2) Sylviculture, restauration, production d'énergies renouvelables, autres...

Source : AGRESTE - Recensement agricole 2010



Parcelles cultivées sur la commune d'Hautefage Crédits : Cittànova





Et pour plus de compléments illustrés,  
consultez les annexes cartographiques et statistiques !

### **Le maintien de l'emploi sur le territoire**

- > La pérennisation des activités existantes et leur développement
- > L'adéquation entre emplois à pourvoir et les actifs du territoire
- > La fidélisation des jeunes actifs au territoire
- > Le développement d'un réseau économique à l'échelle de Xaintrie Val Dordogne

### **La valorisation des activités locales**

- > La qualité des aménagements dans les zones d'activités
- > La mise en valeur des savoir-faire locaux
- > Le maintien de l'activité agricole et la pérennisation des exploitations
- > L'installation des jeunes agriculteurs et l'accès au foncier
- > La diversification des activités économiques et la structuration des filières locales

